

La démocratie à Athènes

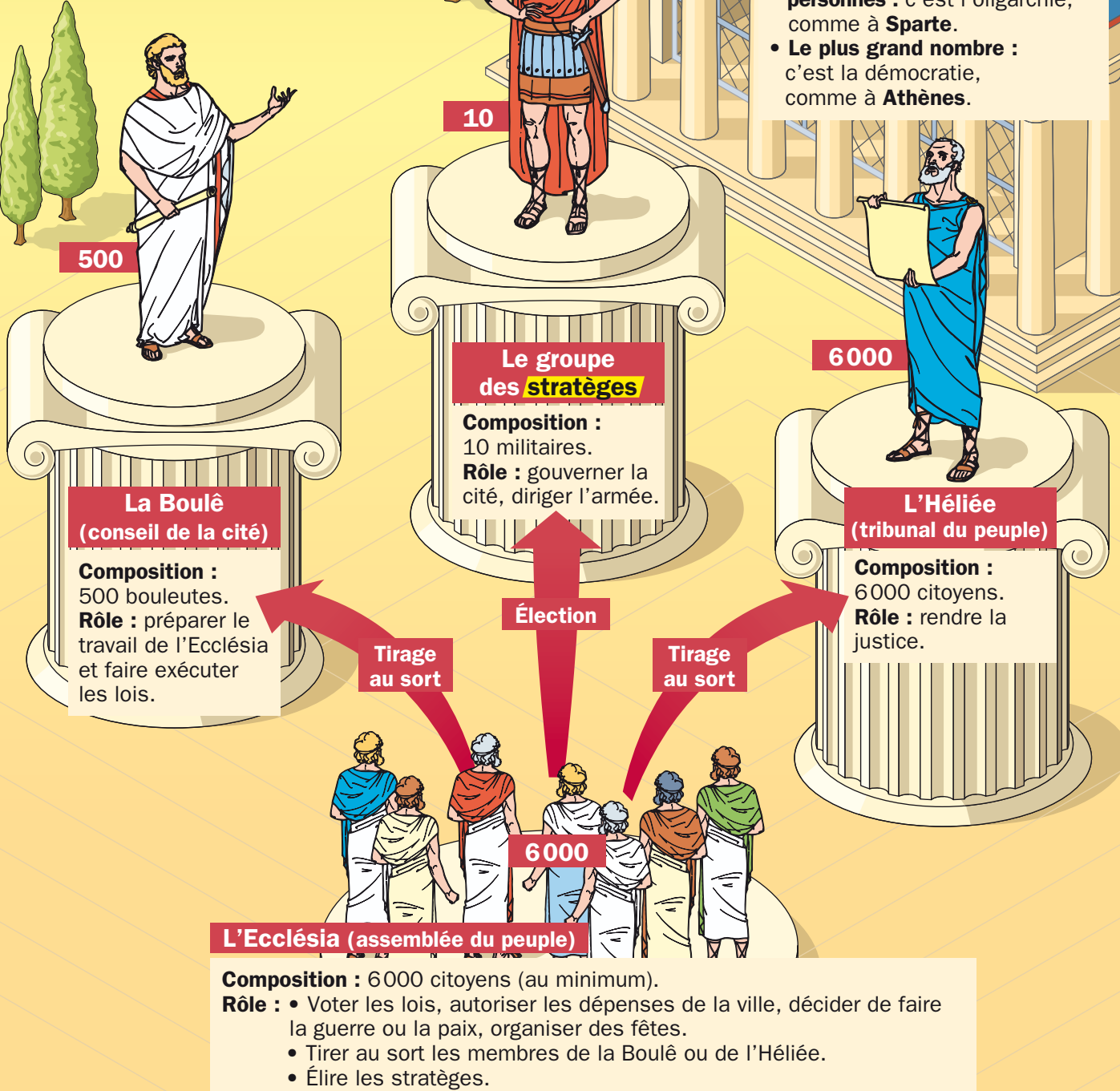
La démocratie athénienne

À Athènes, les décisions sont prises par les **citoyens**.

C'est l'invention de la démocratie. Cette démocratie est cependant limitée, car les femmes, les **métèques** et les esclaves n'y participent pas.

Qui gouverne les cités grecques ?

- Une seule personne : c'est la **monarchie**, ou la **tyrannie**, comme à **Syracuse**.
- Un petit nombre de personnes : c'est l'oligarchie, comme à **Sparte**.
- Le plus grand nombre : c'est la démocratie, comme à **Athènes**.



À RETENIR

1 Les Athéniens sont les premiers à mettre en application le régime de la démocratie. Mais seuls les **citoyens** participent à la vie publique, et ils sont peu nombreux.

2 L'Ecclésiá est l'assemblée qui vote les lois.

3 La Boulê est le conseil qui prépare le travail de l'Ecclésiá.

4 Les juges sont tirés au sort et les **stratèges** élus au sein de l'Ecclésiá.

5 En cas de problème, les Athéniens sont jugés par l'Héliée.

Citoyen : personne qui a le droit de participer aux décisions politiques.

Métèque : étranger.

Monarchie : gouvernement par un roi.

Tyrannie : gouvernement par un tyran, personne qui a pris le pouvoir par la force.

Stratège (ici) : chef militaire.